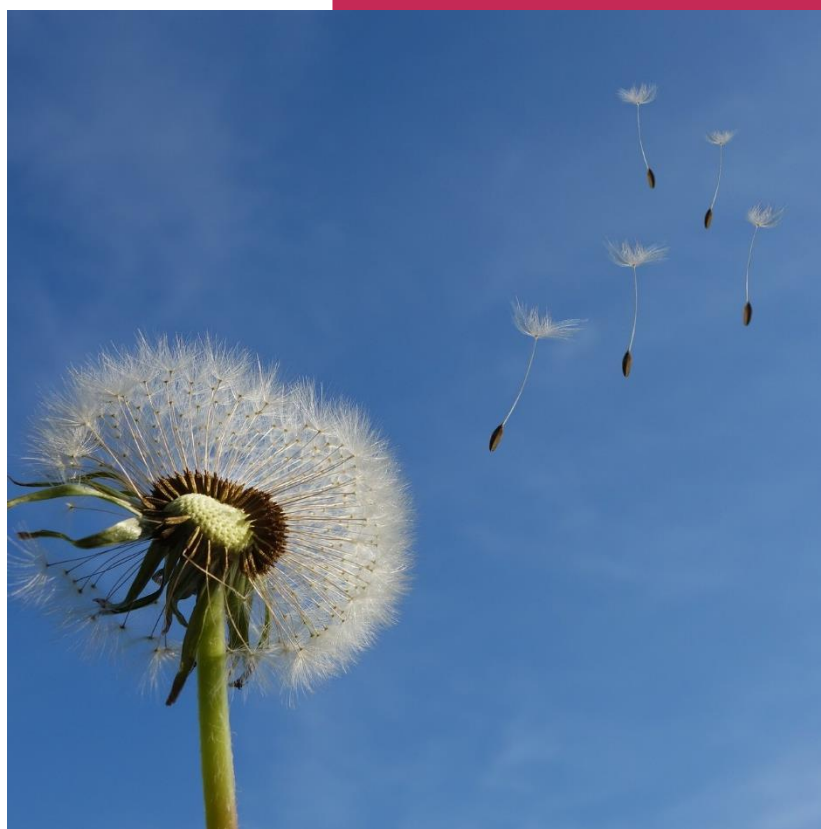


2022

GESCHÄFTSBERICHT



SSLV
Schweiz. Spielgruppen-LeiterInnen-Verband

Inhaltsverzeichnis

Inhaltsverzeichnis.....	1
Editorial.....	2
Vision.....	4
Mission 2022 - 2026	4
Aktion	5
Jahresrückblick.....	5
Politisches Engagement auf nationaler und kantonaler Ebene.....	6
Fach- und Kontaktstellen Spielgruppen FKS.....	7
Angebote für Mitglieder	7
Fachkongress 2022	8
Netzwerk und Partnerschaften.....	8
Projekt SSLV ^{plus}	9
I. Qualität in der Spielgruppe	9
II. Qualifikation der Spielgruppenleitenden.....	10
III. Gesellschaftliche und politische Anerkennung.....	10
III. Verbandsentwicklung.....	10
Publikationen intern und extern.....	11
Personelles	12
Aktive Mitglieder des SSLV	14
Fach- und Kontaktstellen Spielgruppen FKS.....	14
Aktive Mitglieder pro Fach- und Kontaktstelle Spielgruppen.....	15
Ausbildungskommission.....	16
Rückblick und Ausblick.....	16
Qualifikation der Spielgruppenleitenden	16
Finanzen 2022 in Kürze	18
Auszug aus der Jahresrechnung.....	18

Impressum

Schweizerischer Spielgruppen-LeiterInnen-Verband SSLV, 3006 Bern

03/2023 www.sslv.ch

Fotos: Pixabay, Eigentum SSLV oder zur Verfügung gestellt

Editorial

«Mit dem Wind, den man selber macht, lassen sich die Segel nicht füllen.»

Karl Heinrich Waggerl

Wir alle brauchen einander. Die Kinder die Erwachsenen, welche sie aufmerksam begleiten und das Kind fördern und mit Materialien, Zuspruch, Ermutigung und auch durch Hinweise auf vorhandene Gefahren unterstützen, wie es im Orientierungsrahmen FBBE umschrieben ist.

Die Spielgruppenbetriebe brauchen motivierte und auch wohlwollende Mitarbeitende, welche bereit sind, hohe Prozessqualität zu leisten, auch wenn vielleicht gerade Windstille in Bezug auf eine Lohnerhöhung herrscht.

Die Behörden brauchen die Praxis, denn wer würde sonst im kalten Wind der Realität die Arbeit mit den Kindern leisten und die Familien stärken? Wie könnte ohne die Praxis die oft herrschende Bise der Realität in die, bei einem lauen Lüftchen entwickelten Projekte, einfließen? Der Alltagswind zeigt, was die Zielgruppe niederdrückt oder ihnen Wind unter die Flügel gibt und sie positiv weitertreiben lässt.

Manchmal wünscht man sich, dass das Resultat oder der Nutzen einer Arbeit schnell sichtbar ist, aber schon Friedrich Nietzsche sagte: «Der kürzeste Weg ist nicht der möglichst gerade, sondern der, bei welchem die günstigsten Winde unsere Segel schwellen.»

Die Politik braucht die unterstützenden Organisationen, welche einen geschärften Blick auf ihre Vorhaben hat und wir brauchen auch die Politik, welche sich die Zeit nimmt, unsere Anliegen in alle Räte zu tragen wie beispielsweise unsere Stellungnahme zum Bundesratsbericht in Beantwortung der Motion Eymann 18.3834 «Frühe Sprachförderung vor dem Kindergarteneintritt» Mit diesem Bewusstsein geht der SSLV Kooperationen und Partnerschaften ein. Er pflegt mit anderen Akteuren aktiv eine gute Zusammenarbeit und auch den Austausch mit Verbänden, Organisationen, Kommissionen und Behörden.

Wir haben im Auftrag von Gemeinden, Partnerorganisationen und unseren Fach- und Kontaktstellen Spielgruppen (FKS) Umfragen erstellt – wir brauchen Zahlen zu den Spielgruppen, damit unsere Argumente mehr Gewicht haben und nicht einfach vom Tisch geblasen werden können.

Wir konnten unseren Wind wehen lassen beim Verfassen von Artikeln, unsere Anliegen über unsere Social-Media-Kanäle in die Welt pusten und bei günstiger Witterung unsere Ansichten, die Themen und Wichtigkeit rund um Spielgruppen in die Welt bringen. Manchmal war es aber auch nötig, dem Gebläse, das Gegenwind und Lärm macht, den Stecker zu ziehen.

Damit uns der Atem nicht ausgeht, braucht es Menschen, die sich einsetzen und auch helfen, den Sturm oder die Windstille zu überstehen und die aufkommende Brise nicht falsch zu deuten.

«In der Flaute deutet man die kleinste Brise als Aufwind.» Klaus Ender

Wir danken allen, die mit uns zusammengearbeitet, sich für das Wohlergehen der Kinder eingesetzt und die Anliegen der Spielgruppen unterstützt, angestossen, gelebt und umgesetzt haben.

Egal ob als Spielgruppenleiter:in bei ihrer Arbeit, beim Gespräch mit der Nachbarschaft, an Sitzungen oder Apéros, an Empfängen oder in der Freizeit. Es braucht alle und auf allen Ebenen – vom Spielgruppenraum bis ins Bundeshaus.

So entstehen wirkliche Win – Win-Situationen oder eher Wing-Wing-Situationen?

«Jeder von uns ist ein Engel mit nur einem Flügel. Und wir können nur fliegen, wenn wir uns umarmen.» Luciano De Crescenzo

Ich wünsche allen den Wind unter den Flügeln, der sie trägt und antreibt und die Sonne im Gesicht, die sie wärmt. Geniessen Sie es, spielen Sie wieder mal und entlassen Sie die Schirmchen des Löwenzahns durch Pusten in die Lüfte!

Präsidentin SSLV
Eva Roth



Vision

- ➔ Alle Kinder in der Schweiz haben massgeblich durch Spielgruppen einen reellen Zugang zu frühkindlicher Bildung vor dem Eintritt in die obligatorische Schulzeit.
- ➔ Alle Personen, die in der Schweiz leben, wissen, welche Bedürfnisse das Kleinkind im Umfeld der Spielgruppe hat und welche wichtige Arbeit in den Spielgruppen geleistet wird.
- ➔ Alle Spielgruppenleitenden sind im Besitz des Qualitätslabels SSLV und werden adäquat entlohnt.
- ➔ Alle Spielgruppenleitenden arbeiten nach den Grundlagen der Spielgruppenpädagogik, der Qualitätsmerkmale des SSLV und dem Orientierungsrahmen für frühkindliche Bildung, Betreuung und Erziehung in der Schweiz.
- ➔ Spielgruppenleiter:in ist ein anerkannter pädagogischer Beruf im Bereich der Frühen Kindheit.

Mission 2022 - 2026

- ➔ Der Berufsverband SSLV entwickelt die Qualität in den Spielgruppen stetig weiter. Gleichzeitig arbeitet er an einem hohen Bekanntheitsgrad. Er wahrt seine finanzielle Stabilität und die statutenkonforme Einstellung.
- ➔ Der Berufsverband SSLV positioniert die Spielgruppen und den Wert der darin geleisteten Arbeit. Er nutzt dazu auch Synergien mit anderen Akteuren im Bereich der frühen Kindheit.
- ➔ Der Berufsverband SSLV strebt die Anerkennung der Ausbildung Spielgruppenleiter:in und der erlangten Berufserfahrung an.

Aktion

Seit der Gründung im Jahr 2001

- ☞ setzt sich der SSLV mit Fragen rund um Kinder im Vorschulbereich in der heutigen Gesellschaft auseinander und beobachtet die Entwicklung im Bereich der Frühen Kindheit.
- ☞ positioniert er die Spielgruppen und den Wert der darin geleisteten Arbeit.
- ☞ setzt er sich für eine Qualitätsentwicklung in Spielgruppen zum Wohle der Kinder ein, damit Kinder ihre Welt entdecken können; angetrieben von ihrer Neugier, aufmerksam und professionell begleitet von den Spielgruppenleitenden. *
- ☞ berät und unterstützt der SSLV seine Mitglieder in der täglichen Arbeit und stellt ihnen wichtige Unterlagen und Arbeitsinstrumente zur Verfügung.
- ☞ setzt sich der SSLV für eine Politik der Frühen Kindheit ein.
- ☞ vertritt der Berufsverband die Interessen der Mitglieder und dadurch die der Kinder gegenüber der Bevölkerung, den Kommunen / Behörden, der Politik, den Partnerverbänden, bei Veranstaltungen oder in den Medien.

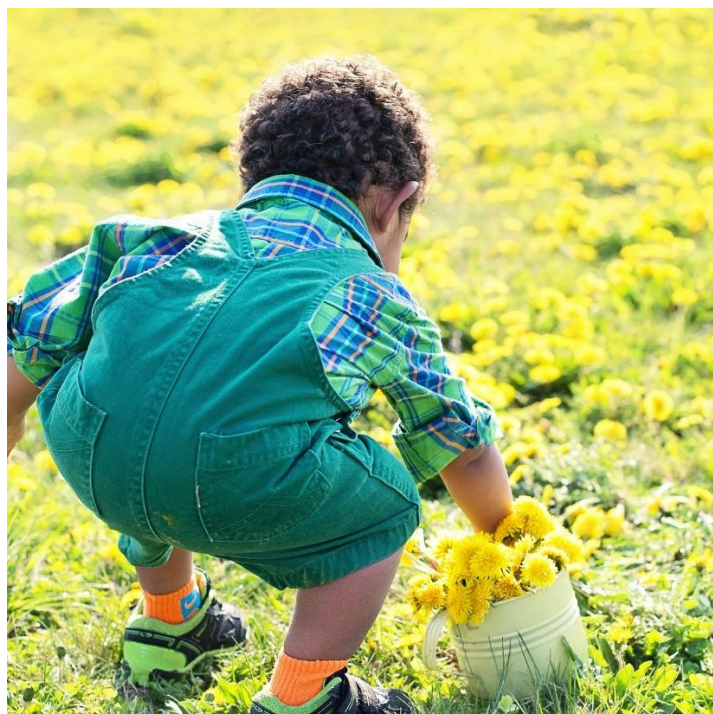


Bild von Jill Wellington auf Pixabay

* Formulierung angelehnt an den Orientierungsrahmen für frühkindliche Bildung, Betreuung und Erziehung in der Schweiz, Herausgeber: Schweizerische UNESCO-Kommission und das Netzwerk Kinderbetreuung Schweiz, 2. Auflage 2016

Jahresrückblick

Politisches Engagement auf nationaler und kantonaler Ebene

Durch das Monitoring der politischen Geschäfte der Kampagne Ready!, welche leider nun abgeschlossen ist, war der SSLV im vergangenen Jahr sehr gut informiert, was auf politischer Ebene läuft im Bereich der Frühen Kindheit. Auch die Mitarbeit von Eva Roth im Vorstand der Alliance Enfance öffnet immer wieder gute Möglichkeiten der Zusammenarbeit mit Politiker:innen, Behörden, Kommissionen und Partnerverbänden.

Stellungnahme Parlamentarische Initiative 21.403

So war es naheliegend, hat sich der SSLV besonders für diese Parlamentarische Initiative (angestossen von Alliance Enfance) eingesetzt hat, um wichtige gesetzliche Grundlagen zu schaffen, damit die familienergänzende Kinderbetreuung und die frühe Förderung von Kindern als neuer Aufgabenbereich des Bundes im Bundesgesetz verankert wird. Von solchen Massnahmen profitieren Familien und vor allem Frauen; eine Annahme der Vorlage wirkt sich auch auf die Chancengerechtigkeit der Kinder aus. Die Mitglieder wurden zur aktiven Beteiligung aufgerufen, der SSLV hat dazu eine Musterstellungnahme und einen Begleitbrief zur Verfügung gestellt. Anfang März 2023 wurde die Vorlage vom Nationalrat angenommen, nun verhandelt noch der Ständerat darüber.

Stellungnahme zum Bundesratsbericht Frühe Sprachförderung

Im Vorfeld der Sitzungen der WBK-Kommissionen mit dem traktandierten Bundesratsbericht "Frühe Sprachförderung in der Schweiz" vom 29.06.2022 in Erfüllung der Motion Eymann 18.3834 hat der SSLV eine Stellungnahme an alle Mitglieder der Kommissionen versandt, um ihnen die Sichtweise und Bedürfnisse der Spielgruppen zu verdeutlichen.

Kanton Zürich: Teilnahme an der Vernehmlassung zu Änderungen des Kinder- und Jugendhilfegesetzes

Der SSLV hat die Möglichkeit der Vernehmlassung zur Änderung des Kinder- und Jugendhilfegesetzes (Frühe Kindheit) im Kanton Zürich gerne aufgegriffen und eine Stellungnahme verfasst. Auch die drei Fach- und Kontaktstellen Spielgruppen im Kanton Zürich haben separat Stellung bezogen.

Kanton Schwyz: Interpellation I 33/22: Wie werden die Spielgruppen im Kanton Schwyz unterstützt?

In die Interpellation von Kantonsrat Jonathan Prelicz flossen Argumente des SSLV ein und hoffentlich kann der FKS Schwyz und den Spielgruppen im Kanton auf diesem Weg geholfen

werden. Der SSLV schrieb einen Brief an die zuständige Regierungsrätin mit Argumenten, warum Spielgruppen in der Frühen Förderung und der Familienpolitik nicht mehr weg zu denken sind und bat um ihre Unterstützung bei der eingereichten Interpellation.

Fach- und Kontaktstellen Spielgruppen FKS

Die Fach- und Kontaktstellen Spielgruppen FKS waren nach den Herausforderungen, die mit der Covid-Pandemie verbunden waren, auch im vergangenen Jahr gefordert. Der Ausbruch des Krieges in der Ukraine löste viele Fragen bei den Mitgliedern aus und somit mussten und müssen sie nach der Pandemie bereits die nächste Krise bewältigen.

Die Mitgliederumfrage «zur Zufriedenheit mit den Fach- und Kontaktstellen Spielgruppen und dem SSLV» 2022, hat sowohl den FKS als auch dem SSLV eine detaillierte Analyse ihrer Arbeit ermöglicht und gezeigt, dass die Mitglieder mehrheitlich sehr zufrieden mit dem Angebot sind.

Die FKS Region Olten hat sich nach 31 Jahren, von denen sie 22 Jahre Kollektivmitglied B beim SSLV war, Ende 2022 aufgelöst und ist in der FKS Solothurn und Region aufgegangen. Die Mitglieder haben mehrheitlich zur FKS Solothurn, aber auch zu anderen Fach- und Kontaktstellen Spielgruppen gewechselt. Gerne danken wir den langjährigen Vorstandsmitgliedern der FKS Olten herzlich für ihr Engagement zu Gunsten der Spielgruppen.

Angebote für Mitglieder

Corona - Umfrage

Der SSLV hat die Ergebnisse der zweiten Corona-Umfrage veröffentlicht und dazu eine Medienmitteilung mit dem Titel «SPIELGRUPPE – DAS KIND IM MITTELPUNKT, OHNE WENN UND ABER!» verfasst. Der Bericht zur «Umfrage zu den Auswirkungen der Corona-Krise in Spielgruppen» zeigte klar: wie prekär die finanzielle Situationen der Spielgruppen war und ist. Dies führt zu Personalmangel und schliesslich wird es in Qualitätsverlusten münden, was weder in Zeiten der Normalität noch in Pandemiezeiten sinnvoll ist.

Krieg in der Ukraine und geflüchtete Kinder in Spielgruppen

Angesichts der vielen Familien mit Kindern, die in der Schweiz Sicherheit suchten, bestand im Frühling/Sommer 2022 auch ein grosser Bedarf an Plätzen in Angeboten der Frühkindlichen Bildung, Betreuung und Erziehung FBBE. Der SSLV stellte seinen Mitglieder Informationen und Hilfsmittel zur Verfügung, wie sie belastete oder traumatisierte Familien und deren Kinder begleiten können. Der Berufsverband ermutigte die Spielgruppenleitenden aber auch, genau zu prüfen, ob sie in der Lage sind, geflüchtete Kinder in ihrer Spielgruppe aufzunehmen. Zusätzlich hat der SSLV im Herbst eine massgeschneiderte Weiterbildung zum Thema Traumapädagogik angeboten, welche auch 2023 nochmals stattfinden wird.

Social Media-Auftritt

Seit Anfang Mai ist der SSLV auf Facebook und Twitter, seit Ende Jahr ebenfalls auf LinkedIn vertreten und veröffentlicht im Wochentakt Informationen und Hinweise.

Überarbeiteter Webauftritt

Übersichtlicher, ansprechender und frischer - seit Anfang 2023 strahlt die Website des SSLV in neuem Glanz. Neu bietet die Homepage auch Eltern und der öffentlichen Hand gezielte Auskünfte. Wie bisher führt der SSLV auch die neue Website in deutscher und französischer Sprache.

Fachkongress 2022

Der schweizerische Fachkongress für frühkindliche Bildung, Betreuung und Erziehung zum Thema «Spielgruppen heute - Chancen und Herausforderungen» fand im September erneut in Baden statt. Referate von Professorin Bettina Grubenmann und Professor Sascha Neumann, die musikalische Begleitung von Marius Tschirky von der Jagdkapelle und vielseitige Workshops am Nachmittag sorgten für spannende Inputs für die Teilnehmer:innen und Gäste des Fachkongresses. Die beiden Organisatorinnen IG Spielgruppen Schweiz GmbH und der SSLV schauen auf einen gelungenen Anlass zurück und sind bereits mitten in der Organisation der nächsten Fachtagung, die am 16. März 2024 stattfindet.

Netzwerk und Partnerschaften

Der SSLV investiert viele Ressourcen in die Zusammenarbeit und den Austausch mit seinen Netzwerkpartnern und anderen Organisationen aus dem Bereich der frühkindlichen Bildung, Betreuung und Erziehung FBBE. Ziel ist, den SSLV und die Anliegen seiner Mitglieder sichtbar zu machen und breit zu streuen. An der a.o. Delegiertenversammlung im November wurde dem Antrag des Vorstandes Folge geleistet, dass der SSLV Mitglied bei SAVOIRSOCIAL, a:primo und Pro Familia Schweiz wird. Das Ziel dieser Mitgliedschaften ist, eine noch stärkere Stimme im Bereich der Familienpolitik zu erhalten. Mitgliedschaften ermöglichen eine aktive Mitarbeit an verschiedenen Projekten, den direkten Erhalt von Informationen und lassen letztlich auf die Möglichkeit hoffen, auch von Bundesgeldern für Familienorganisationen profitieren zu können.

Projekt SSLV^{plus}



Seit dem Start im Sommer 2020 hat nun auch die letzte der vier Teilprojektgruppen seine Arbeit im Verbandsentwicklungsprojekt SSLV^{plus} begonnen. SSLV^{plus} läuft bis April 2026 und wird von der Stiftung Mercator Schweiz dankenswerter Weise unterstützt.

Ziel des Gesamtprojekts ist eine nachhaltige Befähigung und ein Kompetenzerweiterung des Verbandes und seiner Mitglieder.

TEILPROJEKTE

- 🌀 I. Qualität in der Spielgruppe
- 🌀 II. Qualifikation der Spielgruppenleitenden
- 🌀 III. Politische und gesellschaftliche Anerkennung
- 🌀 IV. Entwicklung des Verbands in Organisation und Angebot

I. Qualität in der Spielgruppe

Qualität schafft Transparenz

Das Angebot und die Vielfalt von Spielgruppen sind gross. Ein Qualitätslabel erhöht die Sichtbarkeit und schafft Transparenz für die verschiedenen Zielgruppen. Ausgewiesene Qualität bietet Sicherheit für Eltern und Kinder und dient Familien, die auf der Suche nach einem Spielgruppenplatz sind, als Entscheidungshilfe. Kantone, Gemeinden und Behörden bietet das Qualitätslabel Anhaltspunkte und Kriterien für Leistungsvereinbarungen oder andere Unterstützungsmöglichkeiten. Die Spielgruppenleitung und die Trägerschaft der Spielgruppe können damit Wirkung und Vorteile der pädagogischen Arbeit aufzeigen. Die Rahmenbedingungen werden verbessert, damit sich die Kinder bestmöglich entwickeln können. Daraus lassen sich angemessene Anstellungsbedingungen wie adäquate Löhne und Aus-/Weiterbildungen des Fachpersonals ableiten und begründen.

Als Ergänzung zum Qualitätslabel SSLV und den Qualitätsmerkmalen für Spielgruppen wurde der Verhaltenskodex für Spielgruppenleitende erstellt.

Neu wird der Qualitätsanspruch Mitgliedern in der Online-Veranstaltungsreihe «Vorbereitung auf das Qualitätslabel SSLV – Der Anmeldeprozess unter der Lupe» und Gemeinden in Input-Referaten und Workshops näher gebracht.

II. Qualifikation der Spielgruppenleitenden

Beruf? Spielgruppenleiter:in!

Die Ergebnisse aus der Mitglieder-Umfrage 2021 zum Thema «Qualifikation» wurden aufgegriffen und weiterentwickelt. Zusammen mit den Ausbildungsstätten der Ausbildungskommission wurde die Idee eines Verbandsabschlusses SSLV erarbeitet. Zukünftig soll ein einheitliches Verbandsdiplom SSLV in jeder der beteiligten Ausbildungsstätte erreichbar sein. Die Ausbildungsinhalte und der Umfang der Ausbildung werden noch stärker angeglichen als bisher mit den bestehenden Ausbildungskriterien. Individuelle, zusätzliche Ausbildungs-Schwerpunkte werden weiterhin möglich sein.

Ein Überblick über die Ist-Situation der vermittelten Kompetenzen und Lerninhalte wird derzeit in Zusammenarbeit mit allen Mitgliedern der Ausbildungskommission erstellt.

Parallel dazu entwickelt SAVOIRSOCIAL einen Abschluss auf Tertiärbasis im Bereich Frühe Kindheit. Ziel ist, dass das Verbandsdiplom SSLV als Zulassungskriterium anerkannt wird und der Tertiärabschluss darauf aufbaut. Der SSLV ist in der Projekt-Begleitgruppe und in der Projektsteuergruppe vertreten.

III. Gesellschaftliche und politische Anerkennung

Ziel des Teilprojekts ist, dass SSLV und die Fach- und Kontaktstellen Spielgruppen in der Lage sind, die Interessen der Spielgruppen gegenüber Politik und öffentlicher Hand zu vertreten und die Spielgruppen in den Gemeinden bei Verhandlungen zu unterstützen

Nachdem in einem ersten Schritt eine Stakeholder-Analyse durchgeführt wurde, wird derzeit ein Lobby-Konzept in der Teilprojektgruppe erstellt.

III. Verbandsentwicklung

Mehr SSLV für alle!

Das zuletzt gestartete Teilprojekt hat als Ziel, die in allen anderen Teilprojekten erarbeiteten Ergebnisse im SSLV nachhaltig zu sichern. «Es macht den Sack zu».

In einem ersten Schritt werden aktuell mittels Umfrage die finanziellen und personellen Ressourcen der 19 Fach- und Kontaktstellen Spielgruppen erhoben, um ein Leistungskonzept zu erstellen. Die verfügbaren Ressourcen sind dadurch bekannt und die Schnittstellen FKS/SSLV klarer zu definieren.

Publikationen intern und extern

«Verhaltenskodex für Spielgruppen»

Am kleinen Symposium Ende Mai präsentierte der SSLV seine neue Broschüre. Der Verhaltenskodex beschreibt das gemeinsame Verständnis, die Normen und Werte der Spielgruppe. Er zeigt Präventionsmöglichkeiten und Massnahmen auf, um Kinder und andere verletzte Personen vor Gewalt und anderen Gefährdungen zu schützen und stellt eine Ergänzung zu den «Qualitätsmerkmalen für Spielgruppen» dar.

Mit der «Erläuterung zum Verhaltenskodex für Spielgruppen» stehen den SSLV-Mitgliedern zudem praktische Beispiele und Reflexionsfragen zur Verfügung.



ERLÄUTERUNGEN

Verhaltenskodex für Spielgruppen



Auch dieses Jahr konnten wir die bereits bestehende Reihe der Merkblätter für unsere Mitglieder mit Hilfestellungen zu neuen Themen erweitern.

Empfehlungen Begleithund in der Spielgruppe



Empfehlungen für den Einsatz eines Begleithundes in der Spielgruppe

- Wenn du deinen Hund in die Spielgruppe mitnehmen möchtest, beachte bitte folgende Punkte:
- Dein Hund hat ein ruhiges, friedliches und geduldiges Wesen im Umgang mit Kindern und fremden Personen.
- Er hat bereits genügend Erfahrung mit Kindern im Spielgruppenalter und fühlt sich wohl dabei.
- Du erkennst die Stresssymptome bei deinem Hund.
- Wenn du dich im Wald aufhältst, darf er keinen Jagdtrieb zeigen.
- Er hat eine enge Bindung zu dir.
- Er ist gehorsam und lässt sich leicht führen.
- Er zeigt keine bis nur sehr geringe Aggressionsbereitschaft.
- Der Hund sollte einen Ruheplatz als Rückzugsmöglichkeit haben.
- Kein Zugang zur Küche und Lebensmittel.
- Höchstens dreimal pro Woche für höchstens drei Lektionen pro Tag.
- Du kennst die Grenzen von Kind, Hund und dir.
- Zudem braucht dein Hund einen Gesundheitscheck des Tierarztes, welcher nicht älter als ein Jahr ist.
- Er wird regelmäßig erbaut.
- Du solltest Kenntnis davon haben, wann dein Hund nicht mitkommen darf: bei Einnahme von Antibiotika, wenn er allg. Kränklichkeits zeigt, bei starkem Fellverlust, bei Hautkrankheiten, Händrinnen, wenn sie läufig sind, bei Inkontinenz...
- Du brauchst eine schriftliche Einverständniserklärung der Eltern, auch von den zuständigen Behörden und in Innenräumen von Eigentümer der Räumlichkeiten.

Finanzen in der Spielgruppe



Budget berechnen

Das Leiten einer Spielgruppe verlangt nicht nur pädagogische Fähigkeiten, auch kaufmännisches Wissen ist notwendig. Die Höhe der Elternbeiträge muss festgelegt werden, Löhne ausbezahlt, Versicherungen abgeschlossen und Material angeschafft werden.

Damit die Einnahmen einer Spielgruppe alle anfallenden Ausgaben abdecken, müssen im Vorfeld alle Einnahmen und Ausgaben kalkuliert werden. Nur so ist ersichtlich, ob die Einnahmen aus den Elternbeiträgen und Finanzleistungen von Dritten, wie Gemeinden oder Sponsoren, alle Ausgaben inklusive des eigenen Lohnes abdecken.

Eine finanzielle Unterdeckung, also ein Defizit, kann rechtzeitig erkannt und entsprechende Massnahmen ergriffen werden.

Der SSLV hat eine Budget-Vorlage erstellt, welche alle Ein- und Ausgaben einer Spielgruppe mit bis zu 8 Gruppen und unterschiedlicher Personal - Zusammenstellung abbildet (sog. Vollkosten-Budget). Diese Vorlage steht den Mitgliedern im Mitgliederbereich zur Verfügung. Nicht-Mitglieder können sie gegen eine Schutzgebühr von CHF 25.00 bei der Geschäftsstelle SSLV per E-Mail bestellen.

1. Elternbeitrag
Die meisten Spielgruppen werden privat geführt. Die Elternbeiträge variieren stark, verschiedene unternehmerische Grundätze müssen berücksichtigt werden. Es spielt eine Rolle,

- wo sich eine Spielgruppe befindet (Stadt/Land-Unterschiede),
- ob die Spielgruppe sich spezialisiert hat, eine bestimmte pädagogische Ausrichtung anbietet oder
- ob ein bestimmter Förderauftrag besteht.

Eine Berechnung des SSLV ergibt, dass eine Innen-Spielgruppe pro Kind und Stunde etwas CHF 15.00 und eine Aussen-Spielgruppe etwas CHF 20.00 verlangen müssen, um alle Selbstkosten zu decken. Diese Angaben gelten als Empfehlung des Berufsverbandes.

1.1. Innen-Spielgruppe
Eltern bezahlen derzeit zwischen CHF 8.00 und CHF 15.00 pro Spielgruppen-Stunde. In diesem Betrag ist ein von der Spielgruppe angebotener Z/Naher oder Z/Weit nicht berücksichtigt.
Der Ansatz variiert zwischen den verschiedenen Spielgruppen oder der Ausrichtung, jedoch ist immer zu berücksichtigen, dass sämtliche Kosten für Löhne mit Sozialabgaben, Versicherungen, Miete, Administration und Unterhalt damit gedeckt werden können.

Die Mitgliedschaft im SSLV



Der Berufsverband für Spielgruppenleiter:innen

Spielgruppen gibt es in der Schweiz seit mehr als 40 Jahren. Anfangs eine Bewegung, sind Spielgruppen inzwischen ein fester Bestandteil im Bereich der frühen Kindheit.

2001 wurde der Schweizerische Spielgruppen-LeiterInnen-Verband SSLV gegründet und nimmt seitdem als Berufsverband die Interessen seiner rund 2'300 Mitglieder wahr. Darüber hinaus ist er ein verbändlicher und kompetenter Partner im Bereich der frühkindlichen Bildung Betreuung und Erziehung (FBBE) für Fachwelt, Behörden und Politik.

Eine Mitgliedschaft, die sich lohnt!

Als Mitglied des Berufsverbandes sind Sie Teil eines grossen kantonalen und nationalen Netzwerkes mit vielen Gleichgesinnten. Sie profitieren als Mitglied doppelt: Von den Dienstleistungen ihrer Fach- und Kontaktsstelle Spielgruppen FKS auf Kantonsebene und vom Schweizerischen Spielgruppen-LeiterInnen-Verband SSLV als Dachverband auf nationaler Ebene. Vom gegenseitigen Austausch, beispielsweise an Vernetzungstreffen, Weiterbildungen und Fachkongressen. Sie erhalten aktuelle Informationen und können Anliegen und Herausforderungen aus Ihrem Berufsalltag einbringen.

Auf den Webseiten des SSLV und ihrer FKS finden Sie rund um die Uhr hilfreiche Informationen und Unterlagen. Im Mitgliederbereich der SSLV-Webseite legen ergänzende Arbeitsmittel exklusiv für Mitglieder bereit. Newsletter weisen auf aktuelle Themen auf nationaler Ebene hin.

Die Geschäftsstelle SSLV bereit Sie Montag bis Donnerstag bei individuellen Fragestellungen. Ausserdem steht Ihnen als Mitglied unsere kostenfreie pädagogische und juristische Beratung zur Verfügung. Sie können beim Berufsverband hilfreiche Flyer und Materialien für Ihre Spielgruppe beziehen. Ausserdem bieten wir Ihnen ein attraktives Angebot für das Erstellen Ihre Website.

Personelles

Abschied und Neubeginn

An der Delegierten-Versammlung vom 28.Mai 2022 hat der Berufsverband Ruth Betschart verabschiedet. Neben ihrer anspruchsvollen Tätigkeit als Vizepräsidentin betreute sie im Vorstand das Ressort Bildung und Qualitätssicherung und war das Bindeglied zur Ausbildungskommission des SSLV. Wir bedanken uns ganz herzlich bei dir, liebe Ruth, für all die schönen Momente in den vergangenen 8 Jahren und für deine wertvolle Arbeit. Alles Liebe für deine Zukunft!

Sabine Meili schied ebenfalls aus dem Vorstand aus. Seit dem 1. Juni übernimmt sie den Bereich Kommunikation in der Geschäftsstelle.

Neu in den SSLV-Vorstand gewählt wurde Manuela Zemp. Die diplomierte Spielgruppenleiterin leitet seit neun Jahren eine Innen- und seit fünf Jahren eine Waldspielgruppe. Sie wohnt im Entlebuch und ist Mutter eines kleinen Sohnes. Der SSLV heisst dich herzlich willkommen, liebe Manuela und wünscht dir viel Freude bei deiner neuen Aufgabe!



«Der Wind bläst uns um die Ohren!

Das könnte der Beginn eines Romans sein... Meine Arbeit im Berufsverband verbinde ich mit einer Klettertour. Wir sind schon ziemlich steil in der Wand. Jeder Griff muss gut überlegt sein, da jeder nächste Schritt davon abhängt, wie gut das Fundament ist, auf das wir bauen. Der Wind pfeift uns um die Ohren und manchmal scheint er uns zum Rückzug zu zwingen.

Trotzdem verharren wir und vertrauen einander. Wir arbeiten Hand in Hand und kommen so unseren gesteckten Zielen immer näher. Es ist befriedigend, den Wind zu spüren und zu wissen, dass er uns hilft, unsere Entscheide gut abzuwägen und als Team zu funktionieren.»

Barbara Storr



Von links

Barbara Storr, Ressort Bildung / Ressort Qualität

Iris Kuhn, Ressort FKS – Betreuung

Manuela Zemp, Mitarbeit in Projekten

Eva Roth, Präsidentin / Ressort Finanzen / Ressort Öffentlichkeitsarbeit

Aktive Mitglieder des SSLV

Die Mitgliederzahlen 2022 mit 2'335 aktiven Mitgliedern und 10 Gönnermitgliedern hat wieder leicht zugenommen. Wir freuen uns, dass etwa ein Drittel der Neueintritte Spielgruppenleitende in Ausbildung sind.

Fach- und Kontaktstellen Spielgruppen FKS

Der SSLV ist mit 19 Fach- und Kontaktstellen Spielgruppen FKS in 18 Kantonen der Deutschschweiz vertreten. In den Kantonen Zürich und Graubünden sind aufgrund der räumlichen bzw. historischen Strukturen drei bzw. zwei FKS vor Ort, ansonsten gilt: Pro Kanton eine FKS. Alle Fach- und Kontaktstellen Spielgruppen sind eigenständige Vereine, bei deren Aufbau der SSLV gerne unterstützt, aber der von Spielgruppenleitenden des Kantons initialisiert werden muss.

In der Romandie und im Tessin sind wegen des unterschiedlichen Schulsystems nur vereinzelt Spielgruppen angesiedelt. Dort existieren keine Fach- und Kontaktstellen Spielgruppen FKS. Dem SSLV ist es ein Anliegen, in allen deutschsprachigen Kantonen mit einer FKS vertreten zu sein. Auch die Gründung einer FKS im Kanton Fribourg würde unverändert begrüsst werden.

Die FKS St.Gallen / Appenzell, die FKS Kanton Thurgau und die FKS Spielgruppen Kanton Bern unterhalten Geschäftsstellen mit geringen Arbeitspensum. Bei den FKS St.Gallen / Appenzell und Thurgau beteiligt sich der Kanton anteilig an den Kosten. In der Stadt Bern finanziert die Stadt eine Fachstelle im Rahmen der FKS Kanton Bern, die als Bindeglied zwischen Stadt und Spielgruppen für die Sicherstellung der Subjekt- und Objektsubventionierung zuständig ist. In allen anderen Fach- und Kontaktstellen Spielgruppen erfolgt die Arbeit ausschliesslich auf ehrenamtlicher Basis. Wir hoffen, dass sich dies in Zukunft weiterhin ändert.

Eine Bewilligungspflicht für Spielgruppen existiert in den Kantonen Fribourg, Wallis und Uri. Der SSLV begrüsst dies und fordert sie seit 2011 in allen Kantonen, da nur so ein flächendeckender Qualitätsstandard in allen Spielgruppen zum Beispiel auf der Basis des erreichten Qualitätslabel SSLV stattfinden kann. Als Zwischenschritt ist die Einführung einer Meldepflicht vorstellbar und der SSLV mit den Fach- und Kontaktstellen Spielgruppen hilft gerne bei der Umsetzung.

Ein selektives Obligatorium zur frühen Deutschförderung in Spielgruppen besteht seit vielen Jahren im Kanton Basel-Stadt und nun auch im Kanton Thurgau.

Aktive Mitglieder pro Fach- und Kontaktstelle Spielgruppen

Fach- und Kontaktstelle Spielgruppen FKS	Aktive Mitglieder 03/2023
Verein Spielgruppen Aargau	234
FKS Baselland-Fricktal	148
FKS Basel-Stadt	84
FKS Kanton Bern	283
FKS Glarnerland	39
FKS Grischun	44
Spielgruppenverband Kanton Luzern	131
FKS Oberwallis	23
FKS Schaffhausen	53
FKS Kanton Schwyz	47
FKS Solothurn	86
FKS Südbünden	7
FKS St. Gallen/Appenzell	219
FKS Thurgau	101
FKS Uri	37
FKS Winterthur	160
FKS Zürich Affoltern Horgen Dietikon ZAHD	195
FKS Züri Oberland	143
Spielgruppenverband Kanton Zug	96

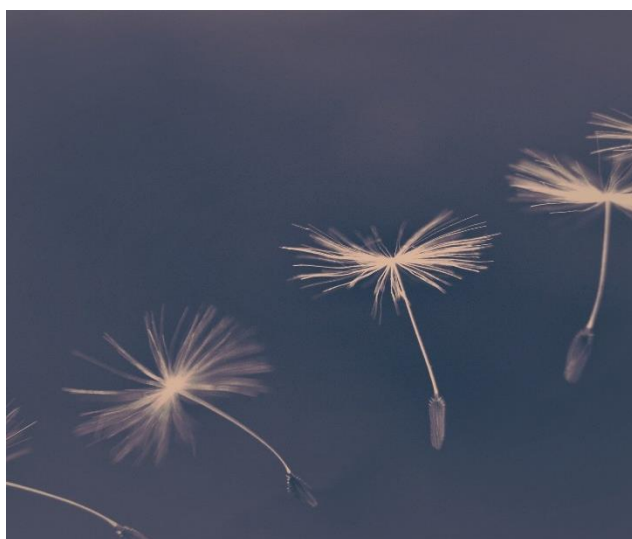


Bild von Michaela auf Pixabay

Ausbildungskommission

Rückblick und Ausblick

Das Jahr 2022 könnte man für die Ausbildungskommission unter das Motto «es geht weiter» stellen.

Nachdem wir im März in den Ausbildungsstätten endlich das Thema Corona hinter uns lassen und wieder in den Alltag übergehen konnten, kamen neue Aufgaben in der Ausbildungskommission auf uns zu - Themen wie das Teilprojekt Qualifikation, neue Leiterinnen in den Ausbildungsstätten und das Bekanntmachen des neuen Verhaltenskodexes.

Die Ausbildungsstätte «el s a elternschule anders» von Suzanne Collioud wurde aufgelöst. Daraus entstanden die Wärbstätt in Visp (VS) und Savoir Hêtre in Bouloz (FR) sowie der Lehrgang Kinderbetreuung mit Sprachniveau B1, der von der Institution IG Spielgruppen Bildung weitergeführt wird. Damit sind es wieder acht Ausbildungsstätten, die vom SSLV anerkannt werden. Wir durften im Laufe des Jahres zwei neue Institutionsleiterinnen in der AK begrüßen, Christine Zimmermann in Visp und Solange Layaz in Bouloz. In der Institution «ausbildung kid» konnte mit Nadja Hochreutener eine neue Leiterin als Nachfolge von Danyela Kid gefunden werden. Wir freuen uns, dass wir uns diesen Sommer nochmals alle treffen, um bei einem guten Essen gebührend Abschied von Suzanne Collioud und Danyela Kid zu nehmen.

Qualifikation der Spielgruppenleitenden

Ein zentrales Thema im vergangenen Jahr war auch die Zukunft der Ausbildungsabschlüsse. Soll es neben dem Diplom der Ausbildungsstätte auch ein Verbandsdiplom SSLV geben, das in Zukunft eventuell der Zugang zu einer Berufsprüfung sein könnte?

Diesen Fragen gingen und gehen wir im Teilprojekt Qualifikation des Projekts SSLV^{plus} mit der Teilprojektleitung durch die Firma Ortec Management AG und dem SSLV nach. Dazu fanden im Laufe des Jahres gemeinsame Sitzungen statt, in denen schnell klar wurde, dass für einen Veränderungsprozess alle Ausbildungsstätte mit ins Boot geholt werden müssen.

Der SSLV als neues Mitglied bei SAVOIRSOCIAL ist beteiligt an der Gestaltung dieser möglichen neuen Berufsprüfung «Frühe Kindheit», welche auch Spielgruppenleiter:innen zukünftig absolvieren und somit einen eidgenössischen Abschluss erwerben können.

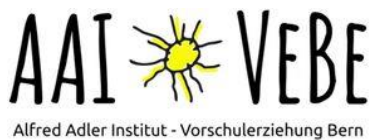
Für die einzelnen Ausbildungsstätte bedeutet das ein detailliertes Aufschlüsseln der vermittelten Lerninhalte, Schwerpunkte und Kompetenzen, zusätzlich zu den bestehenden Ausbildungskriterien. Dabei steht auch die Frage im Raum, wie der modulare Ausbildungsaufbau mit Basis

Zertifikat und der durchgehende Aufbau der Diplomausbildung aufeinander abgestimmt werden können. Welchen Sinn macht ein Zertifikatsabschluss auf dem Weg zum Diplom?

Neben diesen grossen Fragen gab es zahlreiche erfreuliche Fortschritte: Unsere gemeinsame Arbeit für einen Verhaltenskodex für die Spielgruppen wurde belohnt, in dem er an der DV vom SSLV frisch gedruckt verteilt werden konnte. Christine Zimmermann erklärte sich bereit, im OK der Fachtagung 2024 mitzuwirken. Ein neuer Flyer der Ausbildungsstätten ist in Arbeit und kann demnächst gedruckt und verteilt werden.

Sicher ist, dass uns die spannenden und gemeinsamen Aufgaben nicht ausgehen werden und wir zuversichtlich in die Zukunft sehen können. Es ist schön zu sehen, dass die Zusammenarbeit so gut funktioniert und von allen wertgeschätzt wird.

(Tanja Henschel, Institut für Elementarpädagogik)



Finanzen 2022 in Kürze

Das Verbandsjahr 2022 verlief für den Verband positiv. Die Mitgliederzahl und die daraus resultierenden Einnahmen konnten gesteigert werden. Die Kosten für Verband, Personal und Betriebsaufwand sind gestiegen, aber im Rahmen des Budgets, so dass ein besseres Betriebsergebnis als budgetiert vorliegt. Wie im Vorfeld mitgeteilt, werden die vorhandenen Finanzmittel in den nächsten Jahren als Eigenleistung zur Durchführung des Projekts SSLV^{plus} zur Verbandsentwicklung verwendet.

Der SSLV als Inkasso-Stelle für die Mitgliederbeiträge der Fach- und Kontaktstellen Spielgruppen FKS konnte ihnen 2022 CHF 120'800 weiterleiten.

Auszug aus der Jahresrechnung

Hauptgrössen	2020 CHF	2021 CHF	2022 CHF
Mitgliederbeitrag SSLV-Anteil	221'845.78	217'152.50	218'395.00
Mitgliederbeitrag FKS-Anteil	123'652.50	124'592.50	120'800.00
Ertrag insgesamt	351'330.58	351'782.80	362'346.23
Aufwand Verein insgesamt	144'116.55	151'332.61	156'461.00
Personalaufwand	99'291.73	105'150.35	112'519.39
Sonstiger Betriebsaufwand	46'020.92	47'923.71	43'445.17
Betriebsergebnis	61'376.29	44'702.25	47'590.12
Abschreibungen, Ausserordentliches und Steuern insgesamt	61'284.94	69'424.20	16'945.00
Gewinn+ / Verlust -	91.35	-28'207.90	30'345.12
Verbandsvermögen	123'284.03	95'076.13	125'721.25

Die Jahresrechnung 2022 sowie das Budget 2023 können in der Geschäftsstelle angefordert werden.



Bild von congerdesign auf Pixabay

Ein grosses Dankeschön an unsere Mitglieder, die Leitungen der Fach- und Kontaktstellen Spielgruppen FKS, die Ausbildungsstätten und unsere Netzwerk - Partner für ihr Vertrauen in unsere Arbeit und ihren unermüdlichen Einsatz zu Gunsten der Spielgruppen und zum Wohle der Kinder.

SSLV – der starke Berufsverband im Vorschulbereich

Kindern, Eltern und pädagogischen Fachpersonen den Rücken stärken – Spielgruppen unterstützen!

